

## Montering af tyverisikring på døre og vinduer

Ønskes der monteret tyverisikringsbeslag i beboernes egne lejligheder kan dette gøres uden yderligere information til Beredskab Fyn. Eneste vilkår er at vinduet skal kunne åbnes uden brug af nøgle eller særligt værktøj. Derved sikres det at funktionen som redningsåbning bibeholdes, og tyverisikringen ses ikke som en egentlig aflåsning af døre og vinduer.

*Montering af tyveribeslag på døre og vinduer på gangarealer skal godkendes af Beredskab Fyn.*

Ansøgningen om tyveribeslag på døre og vinduer på gangarealer skal indeholde beskrivelse af forholdene, begrundelse for sikringen samt en tegning, hvor de pågældende døre og vinduer på gange er markeret.

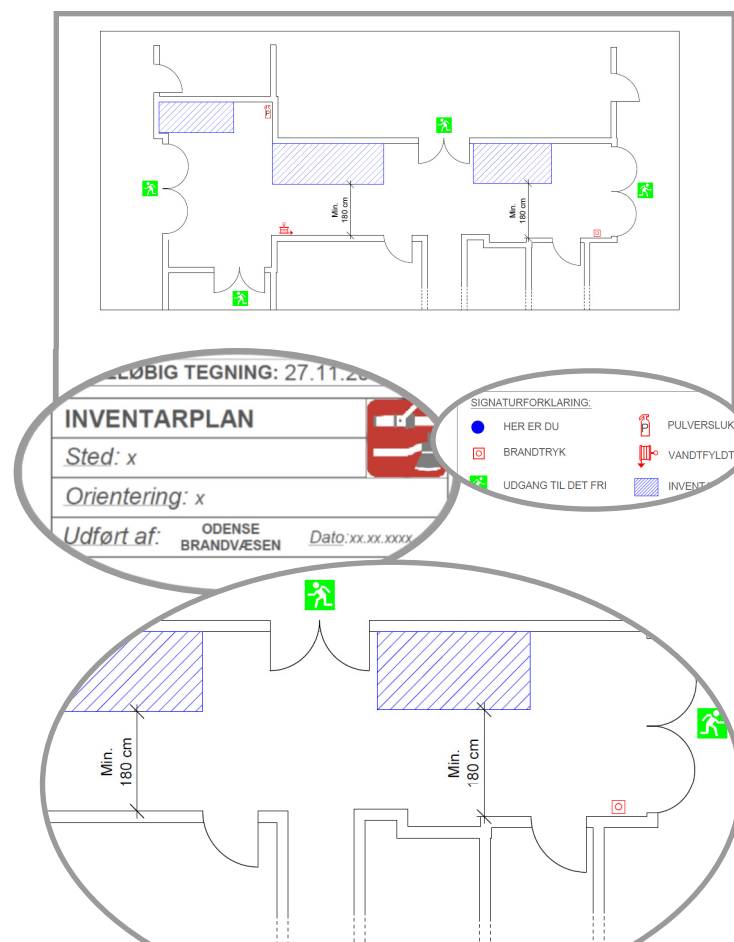
## Uddannelse

Beredskab Fyns uddannelsescenter tilbyder uddannelse indenfor:

- *Drift og vedligeholdelse af automatiske brandalarmanlæg – jf. DBI vejledning 005*
- *Elementær brandbekæmpelse*
- *Forebyggende beredskabskursus*

Informationer angående kurserne kan fås ved kontakt til Uddannelsescentret: [uddannelse@beredskabfyn.dk](mailto:uddannelse@beredskabfyn.dk)

## Eksempel på inventarplan til plejehjem



Beredskab Fyn er altid behjælpelige med råd og vejledning samt udarbejdelse af inventarplanerne.



Myndighedsafdeling  
Åsumvej 35, 5240 Odense NØ

E-mail: [beredskabfyn@beredskabfyn.dk](mailto:beredskabfyn@beredskabfyn.dk)  
Telefon: 6551 1800  
Hjemmeside: [www.beredskabfyn.dk](http://www.beredskabfyn.dk)



## Plejehjem:

*Hjemlig hygge  
samt tryghed, og  
brandsikkerheden  
prioriteres...*



# Plejeinstitutioner skal være så hjemlige som muligt, og brandsikkerheden skal prioriteres

## Hjemlig hygge og tryghed

Plejeinstitutioner skal være behaglige og så hjemlige som muligt for at give tryghed for beboerne og personalet.

Men grundet brugernes alder, mobilitet og eller åndstilstand, eksempelvis demens, er plejeinstitutioner omfattet af *"Driftsmæssige forskrifter for hoteller m.v., plejeinstitutioner, forsamlingslokaler, undervisningslokaler, daginstitutioner og butikker.*

*Institutionerne skal overholde kap. 1–10 og kap. 13 i driftsmæssige forskrifter.*

I de kapitler ligger mange krav som skal overholdes, men også en del muligheder for dispensationer, såfremt der ansøges hos det lokale redningsberedskab.

Der er blandt andet mulighed for at opstille inventar på gangene og aflåse flugtvejsdøre, hvis det vurderes, at der er andre sikkerhedsmæssige hensyn der er større end de brandmæssige.

## Levende lys

*Beredskab Fyn anbefaler at der aldrig anvendes levende lys.*

I stedet bør der anvendes batteridrevne LED lys. Brugen af elektriske LED lys i dekorationer, på juletræet, i vaser, krukker og andre steder hvor man typisk ville have levende lys, mindsker risikoen for brand.

## Opstilling af inventar

Som udgangspunkt må der ikke være opstilling af inventar og lignende på gangene, men som nævnt tidligere er der mulighed for at søge dispensation.

Det kræver at der fremsendes en ansøgning til brandvæsenet indeholdende en kort beskrivelse af, hvad der ønskes, med begrundelse. Efterfølgende skal der udarbejdes inventaropstillingsplaner. Planerne skal ophænges på de dertilhørende gange.

*Inventaropstillingsplanerne skal godkendes af Beredskab Fyn*

Planen laves enten med mindre felter, hvor der er fri opstilling af møbler og andet inventar, eller viser det faktuelle inventar som man ønsker opstillet.

Opstillingen skal overholde reglerne i de driftsmæssige forskrifter kapitel 5 samt bekendtgørelsen nr. 174 om brandvænsforanstaltninger §3 stk. 2.

Inventar som ønskes opstillet skal være af massivt træ, metal eller andet brandmæssigt egnet materiale. Polstrede møbler skal behandles med et brandimprægnerende middel. Behandlingen skal foretages efter producentens anvisninger og indskrives i drifts- og vedligeholdelsesplanen.

Planer skal vise gange/arealer med opstilling, mål på opstillingsarealer, mål på frie gangarealer (mindst 180 cm), slukningsmateriel, flugtveje og døre.

*Planen skal være rensat for alle yderligere mål og informationer.*

Eksempler på planer, kan se bagerst i folderen!  
Yderligere information og vejledning kan findes på vores hjemmeside.

## Aflåsning af døre

*"Flugtvejsdøre skal kunne passeres i flugtvejsretningen uden brug af nøgle eller særligt værktøj"*

Dette kan give udfordringer i hverdagen på plejeinstitutioner med f.eks. dement afsnit. Derfor er der i de driftsmæssige forskrifter kap. 13.2.2 givet mulighed for, at disse døre kan aflåses, da der er andre sikkerhedsmæssige forhold som gør sig gældende.

Beredskab Fyn kan dispensere for kravet om aflåsningen. Dette kræver en ansøgning med en kort beskrivelse af, hvad der ønskes og hvorfor.

Yderligere skal Beredskab Fyn have en plan der tydeligt viser hvilke døre der ønskes aflåst.

Ansøgningen skal redegøre for, hvordan der sikres jf. punkt 13.2.2 i driftsmæssige forskrifter, i forhold til kravet om fast vagtordning, aflåste vinduer og døre kan åbnes med samme nøgle eller lignende, og at personalet i soverumsafsnit altid har en sådan nøgle eller lignende på sig.

## Beredskab Fyn

Åsumvej 35, 5240 Odense NØ  
E-mail: beredskabfyn@beredskabfyn.dk